

# Hefur vændi áhrif á líðan brotþola þess?

-Samanburður á brotþolum vændis og brotþolum annars kynferðisofbeldis-  
Samantekt og meginniðurstöður rannsóknar



Samantekt á niðurstöðum rannsóknar sem unnin var af Önnu Þóru Kristinsdóttur,  
sálfræðingi og ráðgjafa á Stígamótum úr tölfraeðigögnum Stígamóta.

Stígamót  
Reykjavík 2022



# Meginniðurstöður<sup>1</sup>:

1. 60,7% þeirra kvenna sem eru brotþolar vændis hafa gert sjálfsvígstilraun og eru miklu líklegri en brotþolar annars kynferðisofbeldis til að hafa gert sjálfsvígstilraunir eða hafa hugleitt sjálfsvíg
2. Brotþolar vændis eru mun líklegri en brotþolar annars kynferðisofbeldis til að kljást við sjálfskaða, átröskun og líkamlega verki
3. Brotþolar vændis sem sækja þjónustu Stígamóta hafa í 92% tilvika orðið fyrir öðru kynferðisofbeldi auk vændisins. 80% voru yngri en 18 ára þegar þau voru fyrst beitt kynferðisofbeldi.
4. Brotþolar vændis hafa í 50% tilvika ekki lokið frekari menntun en grunnskólaprófi og voru í 50% tilvika á örorku, í endurhæfingu eða veikar. Þetta hefur gríðarleg áhrif á möguleika þessa hóps til að afla tekna og má gera ráð fyrir sambandi á milli skertra afkomumöguleika og þess að neyðast í vændi.
5. Brotþolar vændis hafa margir orðið fyrir grófu kynferðisofbeldi á lífsleiðinni. 76% hefur verið nauðgað og tæp 46% verið beittar sífjaspellum. Konur sem eru brotþolar vændis eru mun líklegri en aðrir brotþolar kynferðisofbeldis til hafa orðið fyrir hótunum, líkamsmeiðingum og að vopni sé beitt af hendi geranda kynferðisofbeldis. Rúm 25% hafa orðið fyrir hópnauðgun og rúm 26% fyrir lyfjanauðgun.
6. Þær níu konur sem leituðu til Stígamóta á tímabilinu vegna vændis en voru ekki brotþolar annars kynferðisofbeldis glímdu nánast allar við lélega sjálfsmynd, skömm, kvíða, depurð og erfið tengsl við maka og vini.
7. Mál brotþola vændis voru líklegri til að hafa orðið að barnaverndarmálum en mál brotþola annars kynferðisofbeldis. Þá er ekki endilega um að ræða vændisbrotin heldur líklegra að um annað kynferðisofbeldi sé að ræða. Þannig höfðu mál sem tengdust 24% gerenda kynferðisofbeldis gegn brotþolum vændis verið vísað til barnaverndar. Jafnframt var þessi hópur líklegri til að hafa kært kynferðisofbeldi til lögreglu en hópar annarra brotþola.
8. Brotþolar vændis segja sjaldan sínum nánustu frá vændinu og eru mun ólíklegri en þolendur annarra brota til að segja fjölskyldumeðlimum frá.
9. Brotþolar vændis eru líklegri til að leita til félagsráðgjafa og félagsþjónustu en brotþolar annars kynferðisofbeldis.
10. Brotþolar vændis hafa oft ekki leitað til annarra fagaðila áður en þeir koma til Stígamóta. Athyglisvert er þó að þeir sem hafa leitað til annarra fagaðila vegna kynferðisofbeldis hafa gjarnan ekki greint frá vændinu við fagaðilann sem undirstrikar þá skömm sem þolendur vændis glíma við.

<sup>1</sup> Í þessum niðurstöðum er ávallt verið að vísa til kvenkyns brotþola.

# Um rannsóknina

Hér er að finna samantekt á niðurstöðum rannsóknar sem Anna Þóra Kristinsdóttir sálfræðingur og ráðgjafi á Stígamótum vann úr tölfraeðigögnum Stígamóta. Rannsóknina í heild sinni má finna á heimasíðu Stígamóta.

## Hvað?

Í þessari rannsókn er sjónum beint að brotaþolum vændis sem leituðu til Stígamóta á árunum 2013-2021. Skoðaðar eru upplýsingar úr tölfraeðigögnum sem safnað er í fyrsta viðtali til að varpa ljósi á afleiðingar vændis, ofbeldið sem þessi hópur hefur orðið fyrir og hvar þau hafa leitað hjálpar.

## Af hverju?

Tilgangur rannsóknarinnar er að gera sýnilegar þær skaðlegu afleiðingar sem brotaþolar vændis þurfa að kljást við. Það getur verið brotaþolum vændis annað áfall þegar sú vanlíðan sem þeir upplifa í kjölfar vændis er ekki viðurkennd af samfélaginu og getur þannig orðið hindrun þess að þolendur geti unnið úr vanlíðaninni. Það skiptir máli fyrir bata og úrvinnslu brotaþola að samfélagið sjái og viðurkenni þann skaða sem vændi getur valdið. Til að undirstrika þetta verður hér talað um brotaþola vændis.

## Helstu markmið:

- Að fá yfirsýn yfir hverjir brotaþolar vændis eru og stöðu þeirra í samfélaginu.
- Að bera saman brotaþola vændis við brotaþola annars konar kynferðisofbeldis með tilliti til:
  - Bakgrunnsupplýsinga
  - Kynferðisofbeldis sem þær hafa orðið fyrir
  - Afleiðinga og líðanar
  - Hverjum þær hafa sagt frá og leitað hjálpar hjá
- Að fá yfirsýn yfir þá ofbeldismenn sem hafa haft milligöngu um vændi.

## Hvaða gögn?

Þegar brotaþolar kynferðisofbeldis mæta í fyrsta ráðgjafarviðtal sitt á Stígamótum eru þau beðin um að fylla út tvö spurningarlista, annars vegar spurningalista tengdan því kynferðisofbeldi sem þau voru beitt og hins vegar spurningalista um ofbeldismennina sem beittu kynferðisofbeldinu (einum spurningalista er svarað fyrir hvern ofbeldismann sem beitti viðkomandi kynferðisofbeldi). Þessum gögnum hefur verið safnað frá stofnun Stígamóta en í þessari rannsókn var ákveðið að nota gögn sem safnað var á árunum 2013-2021<sup>2</sup>.

Á tímabilinu sem er til skoðunar leituðu 3118 brotaþolar kynferðisofbeldis til Stígamóta í fyrsta skipti. Af þeim voru 4,2% brotaþolar vændis eða 132 einstaklingar. Það skal haft í huga að ekki greina allir þolendur vændis frá vændinu í fyrsta viðtali og teljast því ekki með hér en það er vel þekkt í starfsemi Stígamóta að mynda þarf gott og traust samband við ráðgjafann áður en margir brotaþolanna treysta sér til að segja frá reynslu af vændi.

Öll gögnin eru ópersónugreinanleg og ekki er hægt að rekja svör til einstakra þátttakenda.

## Annmarkar

Misjafnt er hversu vel spurningalistarnir voru fylltir út sem stafar af því að brotaþolar höfðu mismikinn vilja og getu til að svara spurningalistanum, einhverjir svöruðu honum ekki og aðrir slepptu úr spurningum.

Þátttakendur í rannsókninni eru eingöngu þeir brotaþolar vændis sem leitað hafa til Stígamóta og höfðu styrk og vilja til að greina frá vændisbrotunum. Líkur eru á að einhverjir hafi ekki greint frá vændinu þar sem þau hafa ekki treyst sér til þess, þá eru mögulega einhver sem fannst vændið ekki hafa áhrif á sig eða skilgreindu það ekki sem kynferðisofbeldi.

<sup>2</sup> Á tímabilinu hafa spurningalistarnir breyst að því leyti að spurningum hefur verið bætt við og einhverjar teknar út. Í þessari rannsókn eru einungis notaðar þær spurningar sem ekki hafa breyst yfir þetta tiltekna tímabil til að hægt sé að bera alla þátttakendur saman.

## Hvað er skoðað?

Í rannsókninni eru í fyrsta lagi skoðaðar þær upplýsingar sem má fá úr spurningalistunum frá fólki sem eru brotþolar vændis- hvort sem það eru bakgrunnsupplýsingar, upplýsingar um ofbeldið, afleiðingar eða gerendur ofbeldisins. Í öðru lagi eru skoðaðar sérstaklega þær konur sem eru þolendur vændis og upplýsingar um þær bornar saman við upplýsingar frá þremur öðrum hópum þolenda. Þessir hópar eru:

1. Konur sem hafa orðið fyrir nauðgun
2. Konur sem voru beittar sifjaspelli
3. Konur sem voru beittar bæði sifjaspelli og nauðgun

## Af hverju þessir þrír hópar?

Reynsla ráðgjafa á Stígamótum af einstaklingsráðgjöf og hópastarfi hefur gefið til kynna að afleiðingar vændis séu bæði langvarandi og alvarlegar og almennt djúpstæðari en afleiðingar annars kynferðisofbeldis. Því var ákveðið að skoða hvaða ljósi tölfræðigögn Stígamóta gætu varpað á þessa upplifun. Ákveðið var að bera konur með reynslu af vændi saman við konur sem hafði verið nauðgað til að skoða mun á afleiðingum. Fljótlega varð ljóst að einnig þyrfti að bera þær saman við þær konur sem höfðu orðið fyrir sifjaspellum þar sem konur í vændi hafa margar verið beittar þeim og þyrfti því að útiloka að um væri að ræða aðeins afleiðingar af ofbeldi í æsku. Vel þekkt er að ofbeldi snemma á lífsleiðinni getur verið áhættuþáttur fyrir erfiðar afleiðingar síðar meir. Þá varð ljóst að til Stígamóta leitar stór hópur kvenna sem hefur orðið bæði fyrir sifjaspelli og nauðgun og því nauðsynlegt að skoða þann hóp sérstaklega og bera saman við þær sem eru brotþolar vændis. Þarna er um að ræða konur sem eiga oftast langa sögu kynferðisofbeldis, hafa að jafnaði verið beittar ofbeldi af hendi fleiri ofbeldismanna en í hinum hópunum og upplifa miklar afleiðingar þess á daglegt líf og líðan.

Að bera saman þessa fjóra hópa (þ.e. vændi / nauðgun / sifjaspell / nauðgun+sifjaspell) getur því varpað skýrara ljósi á hvernig vændi hefur sérstaklega áhrif á líðan sem og hvort eitthvað í bakgrunnsbreytum geti haft áhrif á að konur séu útsettar fyrir vændi.

## Skilgreiningar

### *Sifjaspell*

Sifjaspell skilgreinum við sem allt kynferðislegt atferli milli einstaklinga, sem tengdir eru tengslum trausts, og þar sem annar aðilinn vill ekkert með slíkt atferli, en er undirgefinn og háður ofbeldismanninum á einhvern máta.

### *Nauðgun*

Nauðgun eða nauðgunartilraun skilgreinum við sem kynferðisofbeldi þar sem einhver hefur eða gerir tilraun til að hafa samræði eða önnur kynferðismök við manneskju gegn vilja hennar og brýtur þar með sjálfákvörðunarrétt og sjálfstjórn hennar á bak aftur.

### *Vændi*

Vændi skilgreinum við sem kynferðisofbeldi þar sem einstaklingur eða þriðji aðili þiggur einhverskonar greiða eða greiðslu í skiptum fyrir kynferðislega athöfn.

## Meginniðurstöður

Í þessari samantekt er að finna meginniðurstöður rannsóknarinnar og eru dregnir út þeir punktar sem þykja áhugaverðastir. Í rannsóknarskýrslunni sjálfri er að finna fleiri tölur og niðurstöður en fjallað er um hér. Þar eru nánari skýringar á tölum og myndum og frekari upplýsingar um marktækan mun á hópunum. Mikilvægast er að nefna að í þessari samantekt er eingöngu fjallað um konur sem eru brotþolar vændis en í rannsóknarskýrslunni er að finna einnig samantekt á upplýsingum um karla sem hafa reynslu af vændi. Þar sem þeir eru aðeins 12 hefur það ekki alhæfingargildi á hópinn en getur gefið vísbendingar.

Meginniðurstöður skiptast í:

1. Lýðupplýsingar um brotþola vændis í samanburði við þolendur annarra kynferðisbrota
2. Annað kynferðisofbeldi sem brotþolar vændis hafa orðið fyrir á lífsleiðinni
3. Afleiðingar ofbeldisins
4. Hvar þolendur vændis hafa leitað hjálpar
5. Upplýsingar um milligönguauða vændis

# 1. Lýðupplýsingar

Tafla 1. Konur sem voru brotapolar vændis og konur sem ekki voru brotapolar vændis en voru brotapolar nauðgunar og/eða sífjaspells, skipt eftir hvenær þær komu fyrst á Stígamót, þjóðerni, atvinnustöðu, lokinni menntun og hjúskaparstöðu.

	Vændi	Nauðgun og sífjaspell	Nauðgun eingöngu	Sífjaspell eingöngu
<b>Heildarfjöldi</b>	<b>118</b>	<b>388</b>	<b>1.344</b>	<b>517</b>
<b>Aldur við fyrstu komu til Stígamóta (n)</b>	<b>115</b>	<b>382</b>	<b>1.332</b>	<b>505</b>
Yngri en 18 ára	0,9%	1,3%	3,2%	2,8%
18 - 29 ára	60,9%	42,1%	64,6%	43,0%
30 - 39 ára	22,6%	20,9%	16,8%	20,8%
40 - 49 ára	9,6%	16,5%	8,3%	17,0%
50 - 59 ára	6,1%	13,4%	5,3%	10,5%
60 ára eða eldri	0,0%	5,8%	1,7%	5,9%
<b>Þjóðerni</b>	<b>118</b>	<b>387</b>	<b>1.321</b>	<b>517</b>
Íslenskt	86,4%	94,3%	95,8%	95,0%
Erlent	12,7%	3,6%	3,1%	3,9%
Blandað	0,8%	2,1%	1,2%	1,2%
<b>Atvinna (n)</b>	<b>115</b>	<b>381</b>	<b>1.321</b>	<b>502</b>
Í fullu- eða hlutastarfi	22,6%	43,6%	44,9%	52,6%
Í námi	12,2%	16,8%	30,6%	21,1%
Öryrki eða tímabundið ófær um að vinna	47,0%	30,2%	16,4%	15,9%
Ellilífeyrisþegi	0,0%	2,1%	0,4%	2,4%
Heimavinnandi / fæðingarorlof	3,5%	2,6%	2,2%	3,2%
Án atvinnu	7,8%	3,7%	4,4%	3,8%
Annað	7,0%	1,0%	1,2%	1,0%
<b>Menntun (n)</b>	<b>114</b>	<b>367</b>	<b>1.293</b>	<b>489</b>
Enn í námi	21,9%	29,2%	41,4%	28,8%
Lauk ekki grunnskólanámi	8,8%	3,0%	1,2%	1,8%
Lokið grunnskólanámi	41,2%	24,3%	15,6%	16,6%
Lokið framhaldsskólanámi	20,2%	25,1%	23,4%	29,7%
Lokið háskólanámi	7,9%	18,5%	18,5%	23,1%
<b>Hjúskaparstaða (n)</b>	<b>117</b>	<b>385</b>	<b>1.328</b>	<b>508</b>
Einhleyp	53,8%	32,5%	42,7%	30,5%
Í sambandi	17,1%	16,9%	24,2%	18,3%
Í sambúð / hjónabandi	16,2%	29,1%	22,4%	41,3%
Fráskilin / er að skilja	11,1%	19,5%	9,1%	7,5%
Ekkja	0,0%	1,0%	0,5%	0,6%
Annað	1,7%	0,8%	0,8%	0,8%
Á ekki við, er barn	0,0%	0,3%	0,4%	1,0%

(n): Fjöldi einstaklinga sem svaraði viðkomandi spurningu

Flestar þeirra kvenna sem leituðu til Stígamóta vegna vændis eru íslenskar og á aldrinum 18-29 ára sem er svipað og hjá öðrum brotapolum kynferðisofbeldis. Athyglisvert er talsvert hærra hlutfall brotápola vændis hefur ekki lokið frekara námi en grunnskólanámi í samanburði við hina brotapolahópuna eða 50%. Hjá hópnum sem átti langa áfallasögu og hafði bæði orðið fyrir nauðgun og sífjaspelli var þetta hlutfall 27% en hjá hinum hópnum var það 17-18%. Þá er einnig áhugavert hversu hátt hlutfall brotápola vændis eru öryrkjar eða tímabundið ófærar um að vinna eða 47% sem er umtalsvert hærra en hjá samanburðarhópnum. Hið lága menntunarstig og hátt hlutfall á örorku, veikar eða án atvinnu hefur allt áhrif á afkomumöguleika og gæti því gefið vísbendingar um af hverju þær neyddust til að framfleyta sér með vændi.

## 2. Kynferðisofbeldi sem brotápolar vændis hafa upplifað

Tafla 2. Konur sem voru brotápolar vændis og konur sem ekki voru brotápolar vændis en voru brotápolar nauðgunar og/eða sífjaspells, skipt eftir hvenær þær voru fyrst beyttar kynferðisofbeldi, fjölda ofbeldismanna sem beitti þær ofbeldi og tegund ofbeldis sem þær voru beittar.

	Vændi	Nauðgun og sífjaspell	Nauðgun eingöngu	Sífjaspell eingöngu
<b>Varð fyrst fyrir kynferðisofbeldi</b>	(n = 114)	(n = 379)	(n = 1.308)	(n = 505)
0 - 4 ára	10,5%	13,5%	0,6%	11,1%
5 - 10 ára	23,7%	57,5%	4,8%	65,1%
11 - 17 ára	45,6%	25,1%	48,9%	21,6%
Eftir 18 ára aldur	15,8%	1,1%	44,4%	0,2%
Ekki viss	4,4%	2,9%	1,3%	2,0%
<b>Meðalfjöldi ofbeldismanna:</b>	<b>2,43 (n = 98)</b>	<b>2,73 (n = 367)</b>	<b>1,63 (n = 1.308)</b>	<b>1,28 (n = 506)</b>

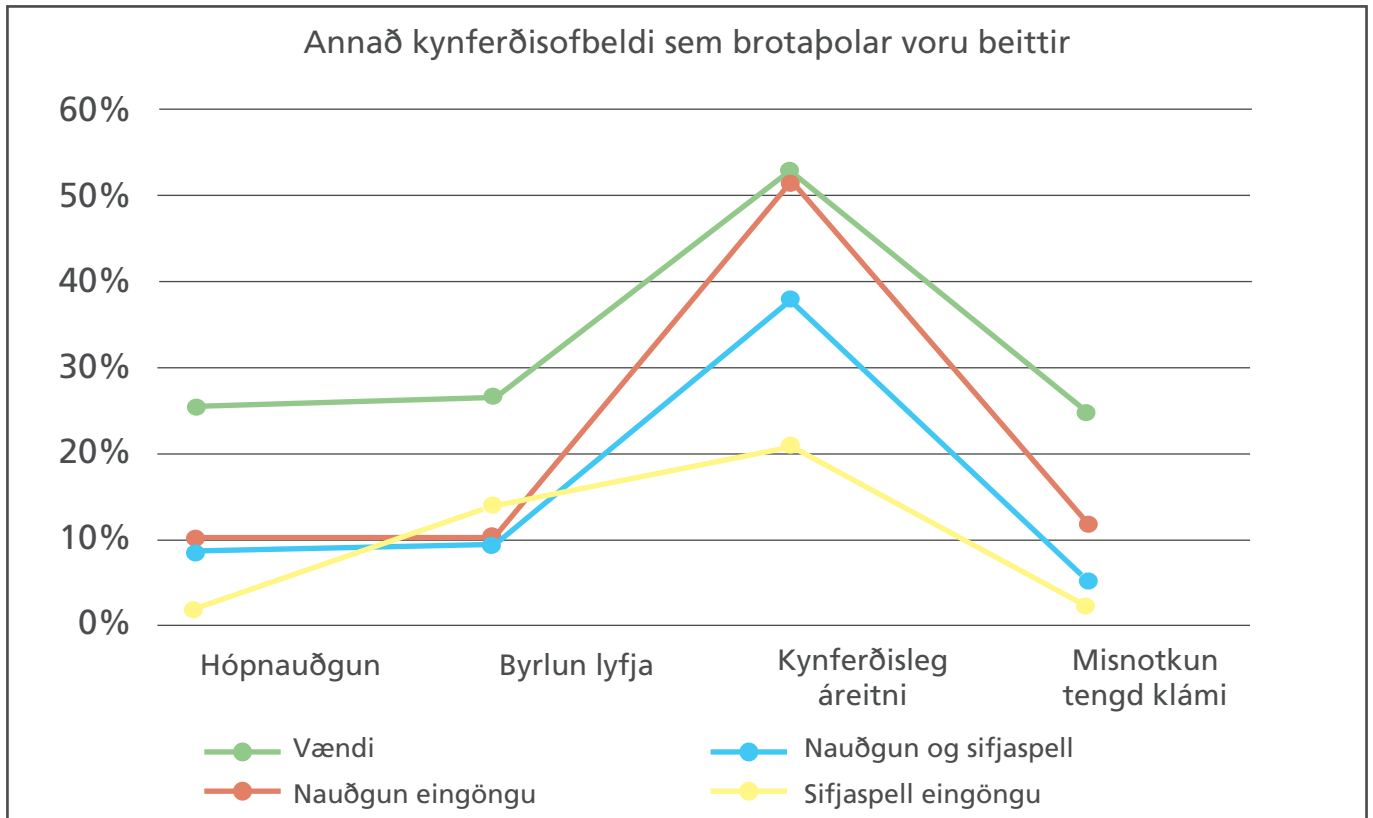
(n): Fjöldi einstaklinga sem svaraði viðkomandi spurningu

Meirihluti brotápolara vændis varð fyrir kynferðisofbeldi snemma á lífsleiðinni en um 80% voru beitt slíku ofbeldi fyrir 18 ára aldur. Þá sést að þolendur vændis hafa orðið ítrekað fyrir kynferðisofbeldi en meðalfjöldi ofbeldismanna þeirra eru 2,43<sup>3</sup>. Það er aðeins hópurinn sem hefur orðið fyrir bæði sífjaspellum og nauðgunum sem er með fleiri ofbeldismenn eða 2,73 að jafnaði.

**Rúm 92% brotápolara vændis hafa orðið fyrir öðru kynferðisofbeldi í lífsleiðinni en vændi. Þar eru algengastar nauðganir (76%), svo kynferðisleg áreitni (52,5%)<sup>4</sup> og þá sífjaspell (45,8%).**

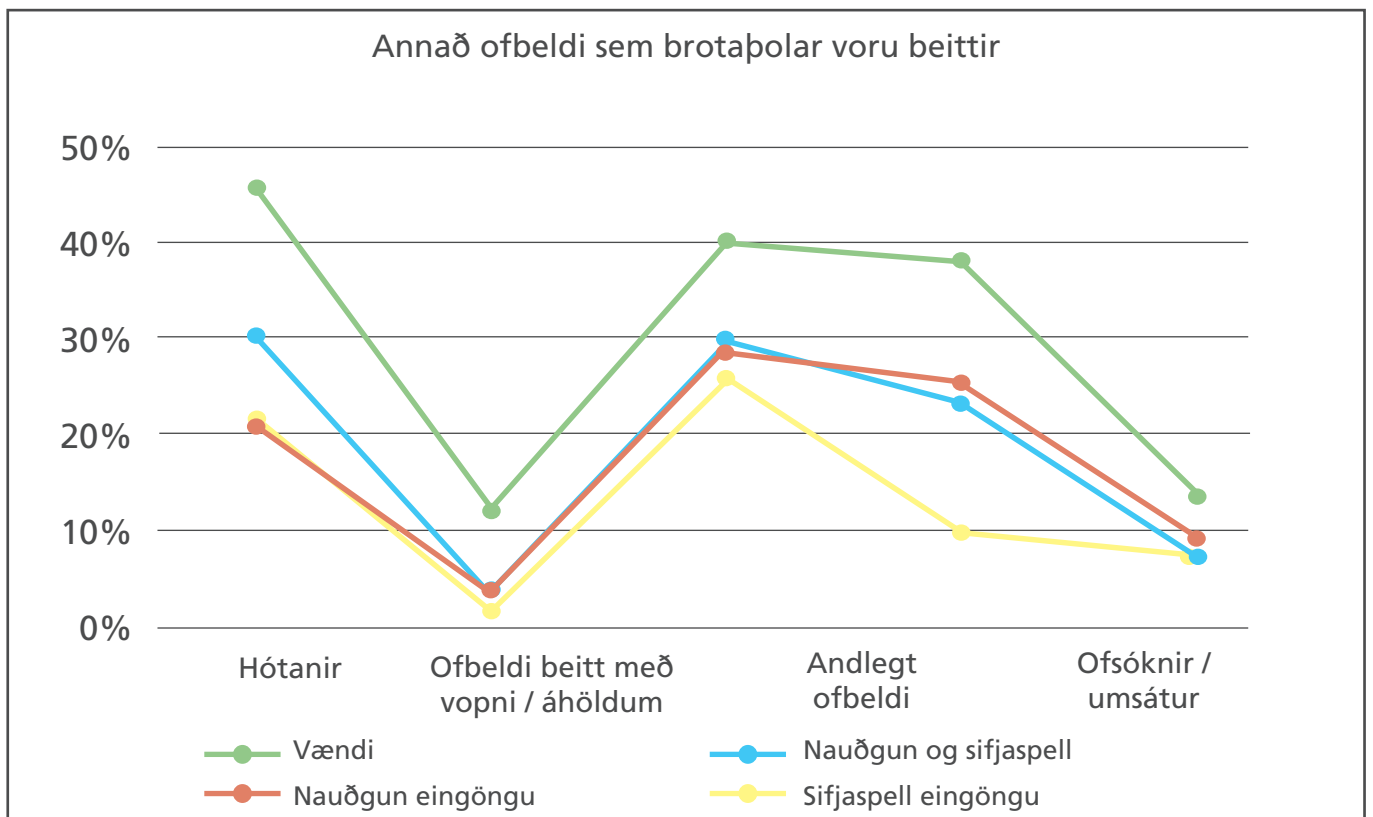
<sup>3</sup> Kaupendur vændis eru ekki með í þessum tölum.

<sup>4</sup> Upplýsingarnar eru fengnar úr komuskýrslu Stígamóta þar sem spurt er um ástæðu komu. Leiða má líkum að því að mun fleiri úr hópnum hafi orðið fyrir kynferðislegri áreitni en þær eru ekki endilega að leita til Stígamóta vegna þess og merkja því ekki við það sem ástæðu komu.



**Mynd 1.** Annað kynferðisofbeldi sem brotapolar voru beittir.

Brotapolar vændis eru mun líklegri en hinir hóparnir til að hafa upplifað hópnauðgun, lyfjanauðgun og misnotkun tengda klámi. Þetta ofbeldi gæti hafa átt sér stað fyrir, á meðan eða eftir vændið.

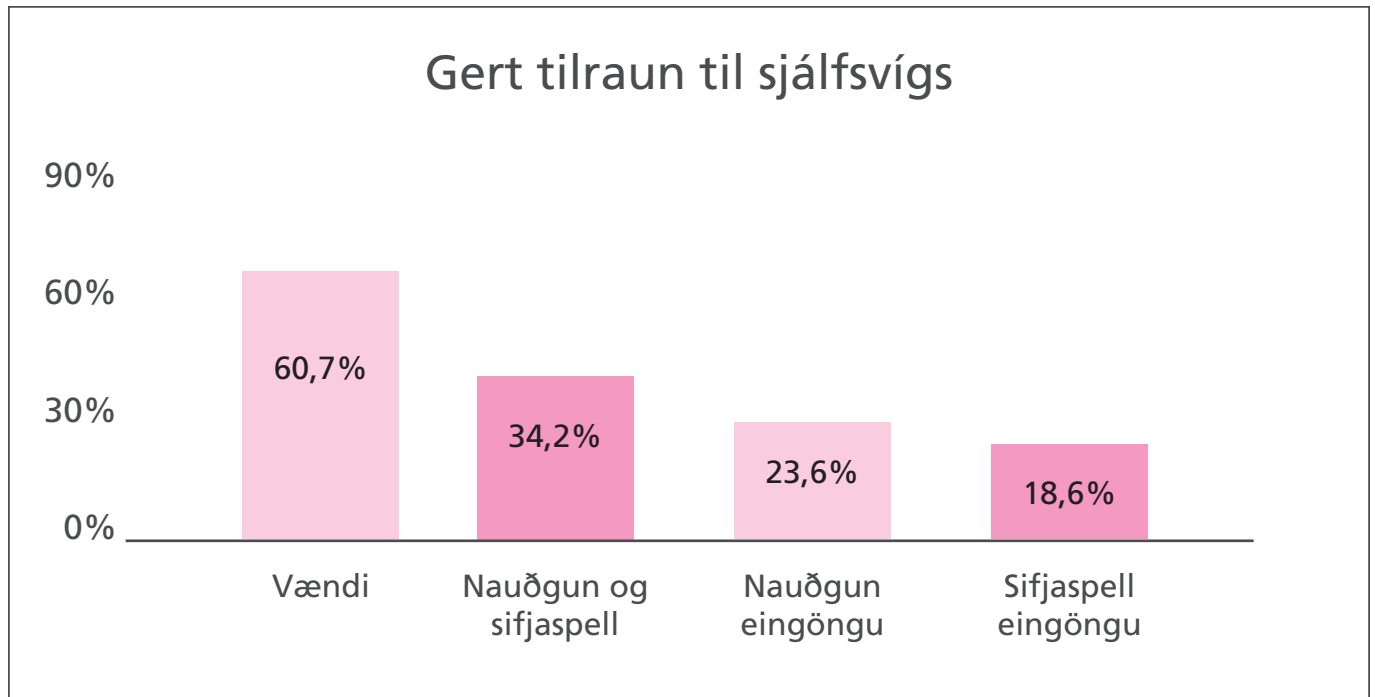


**Mynd 2.** Annað ofbeldi sem brotapolar voru beittir af ofbeldismönnum sem beittu þá kynferðisofbeldi.

Á þessari mynd má sjá annað ofbeldi sem gerendur kynferðisofbeldisins beittu. Tekið skal fram að í tilfelli brotþola vændis er um að ræða alla þá ofbeldismenn sem beittu þær kynferðisofbeldi, bæði fyrir, á meðan og eftir vændið. Þarna sést glögglega hve gróft ofbeldið er sem þolendur vændis hafa verið beittar á lífsleiðinni. Þær eru mun líklegri til að hafa fengið hótanir frá ofbeldismönnum, verið beittar ofbeldi með vopni og orðið fyrir líkamsmeiðingum en hinir hóparnir.

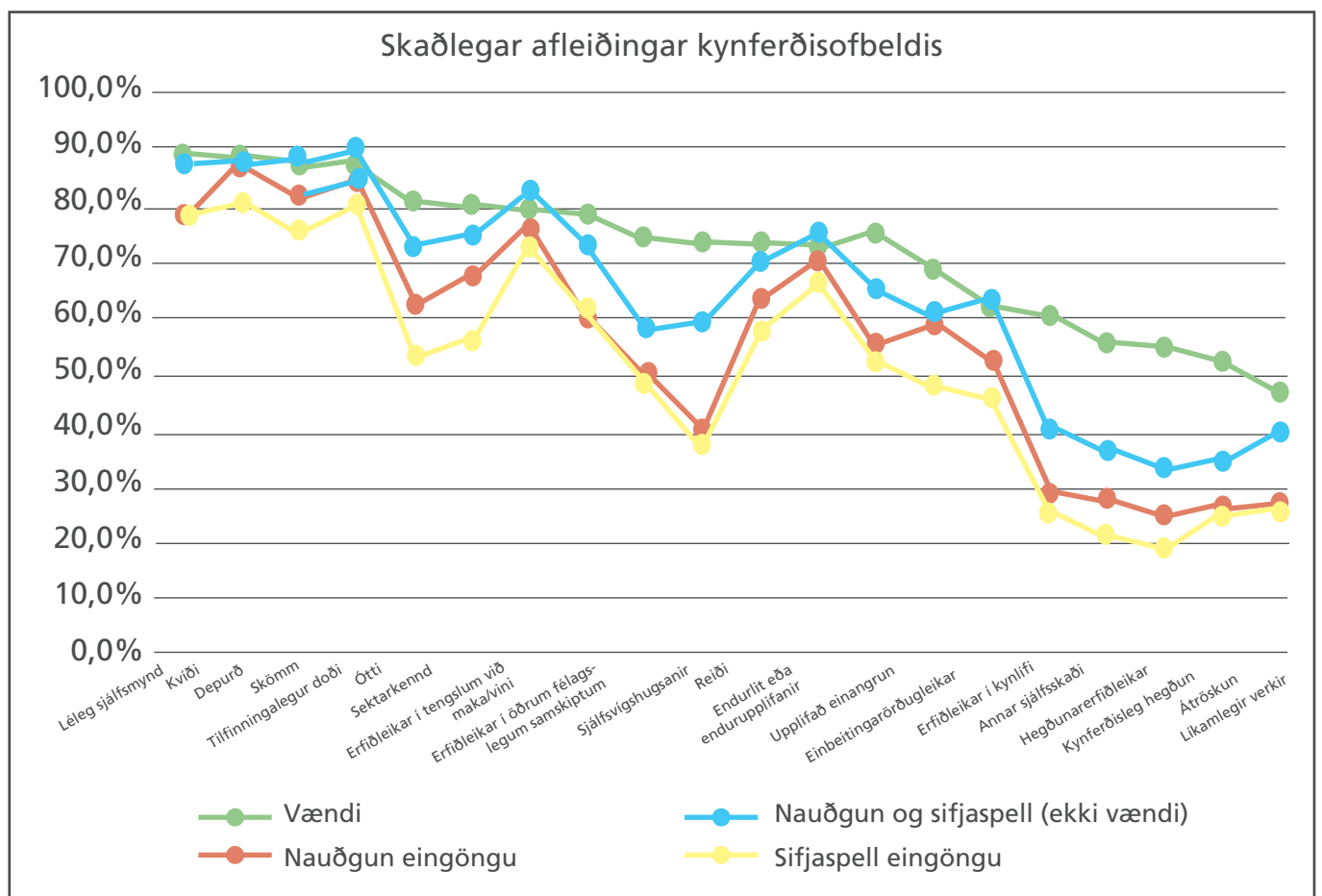


### 3. Afleiðingar



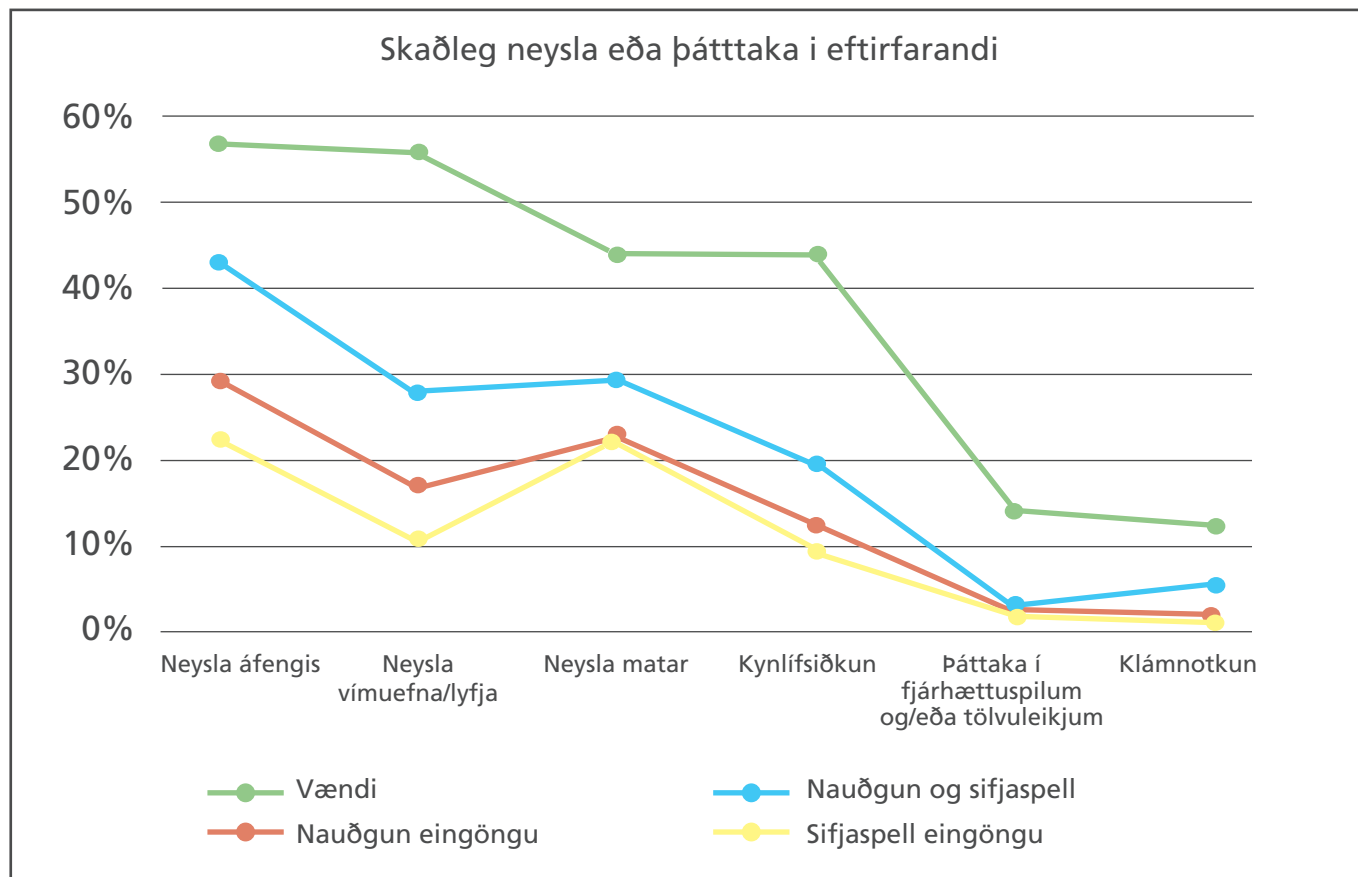
Mynd 3. Hefur brotapolí gert tilraun til sjálfsvígs.

Á myndunum hér má sjá skýrt hversu miklar og alvarlegar afleiðingar brotapolar vændis eru kljást við. Það er kannski einna augljósast þegar skoðaðar eru tilraunir til sjálfsvígs en rúm 60% þolenda vændis hafa gert sjálfsvígstílaun sem er langtum hærra hlutfall en hjá samanburðarhópunum.



Mynd 4. Skaðlegar afleiðingar kynferðisofbeldis.

Þegar skoðaðar eru algengustu afleiðingar kynferðisofbeldis sem eru skömm, sektarkennd, depurð, kvíði og léleg sjálfsmynd sjáum við ekki stóran mun milli hópanna enda eru þetta afleiðingar sem langflestir brotþolar upplifa. En þegar litið er til annarra alvarlegra og skaðlegra afleiðinga sjáum við stóran mun. Til að mynda hafa rúm 60% brotþola vændis gert tilraun til sjálfsvígs eins og áður segir og rúm 75% hafa haft sjálfsvígshugsanir sem er mun hærra hlutfall en hjá hinum hópunum. Konur með reynslu af vændi eru einnig mun líklegri til að upplifa annan sjálfskaða, tilfinningalegan doða, átröskun og líkamlega verki svo eitthvað sé nefnt. Þá eru brotþolar vændis líklegri til að neyta áfengis og annarra vímuefna þannig að það trufla daglegt líf.



**Mynd 5.** Neysla eða athafnir sem eru afleiðingar kynferðisofbeldis og skerða lífsgæði og trufla daglegt líf  
 Það heyrst stundum að þolendur vændis séu að kljást við vanlíðan vegna annars kynferðisofbeldis sem þær hafa upplifað á lífsleiðinni en vændis, en þessar niðurstöður sýna að vændið virðist auka umtalsvert á afleiðingarnar og vanlíðanina – og þá sérstaklega þegar tekið er tillit til lífshættulegra afleiðinga á borð við sjálfsvígstílaunir.

**Tafla 3.** Erfiðar afleiðingar sem brotapolar vændis, en ekki annars kynferðisofbeldis, og leituðu í fyrsta skipti til Stígamóta á árunum 2013 til 2021 nefndu, skipt eftir kyni brotþola og því hvort þeir hefðu verið beittir öðru ofbeldi en vændinu.

Konur sem eru brotapolar vændis en hafa ekki verið beittar öðru ofbeldi	%	N
<b>Erfiðar afleiðingar vændis og annars kynferðisofbeldis (n = 9)</b>		
Skömm	100%	9
Léleg sjálfsmynd	88,9%	8
Kvíði	88,9%	8
Depurð	88,9%	8
Erfið tengsl við maka/vini	88,9%	8
Tilfinningalegur doði	77,8%	7
Sektarkennd	77,8%	7
Erfiðleikar í öðrum félagslegum samskiptum	77,8%	7
Ótti	66,7%	6
Einagnrun	66,7%	6
Svipmyndir/endurlit	66,7%	6
Reiði	44,4%	4
Sjálfsvígshugleiðingar	33,3%	3
Erfiðleikar tengdir kynlífi	33,3%	3
Sjálfsöðun	33,3%	3
Hegðunarerfiðleikar	33,3%	3
Kynferðisleg hegðun	33,3%	3
Einbeitingarörðugleikar	22,2%	2
Átröskun	22,2%	2
Líkamlegir verkir	11,1%	1
Aðrar afleiðingar	11,1%	1
Engar afleiðingar	0,0%	0
<b>Neysla á eftirfarandi eða athafnir sem eru afleiðingar vændis og annars kynferðisofbeldis og skerða lífsgæði og trufla daglegt líf (n = 9)</b>		
Önnur vímuefni/lyf	66,7%	6
Áfengi	33,3%	3
Kynlíf	33,3%	3
Matur	22,2%	2
Klám	11,1%	1
Engin neysla eða athafnir sem skerða lífsgæði og trufla daglegt líf	11,1%	1
Fjárhættuspil/tölvuleikir	0,0%	0
Annað	0,0%	0
<b>Sjálfsvígstílaunir hjá brotþolum vændis (n = 9)</b>		
Hefur gert tílaun til sjálfsvígs	22,2%	2
Hefur ekki gert tílaun til sjálfsvígs	77,8%	7

Í úrtaki rannsóknarinnar var að finna níu konur sem leituðu til Stígamóta vegna vændis en sögðust ekki hafa orðið fyrir öðru kynferðisofbeldi. Hópurinn er of lítill til að hafa nokkuð alhæfingargildi en getur gefið einhverjar vísbendingar um skaðlegar afleiðingar vændis. Í töflunni sést að nánast allar konurnar glíma við lélega sjálfsmynd, skömm, kvíða, depurð og erfið tengsl við maka og vini sem má ekki rekja til annars kynferðisofbeldis en vændisins.

## 4. Hjálpar leitað

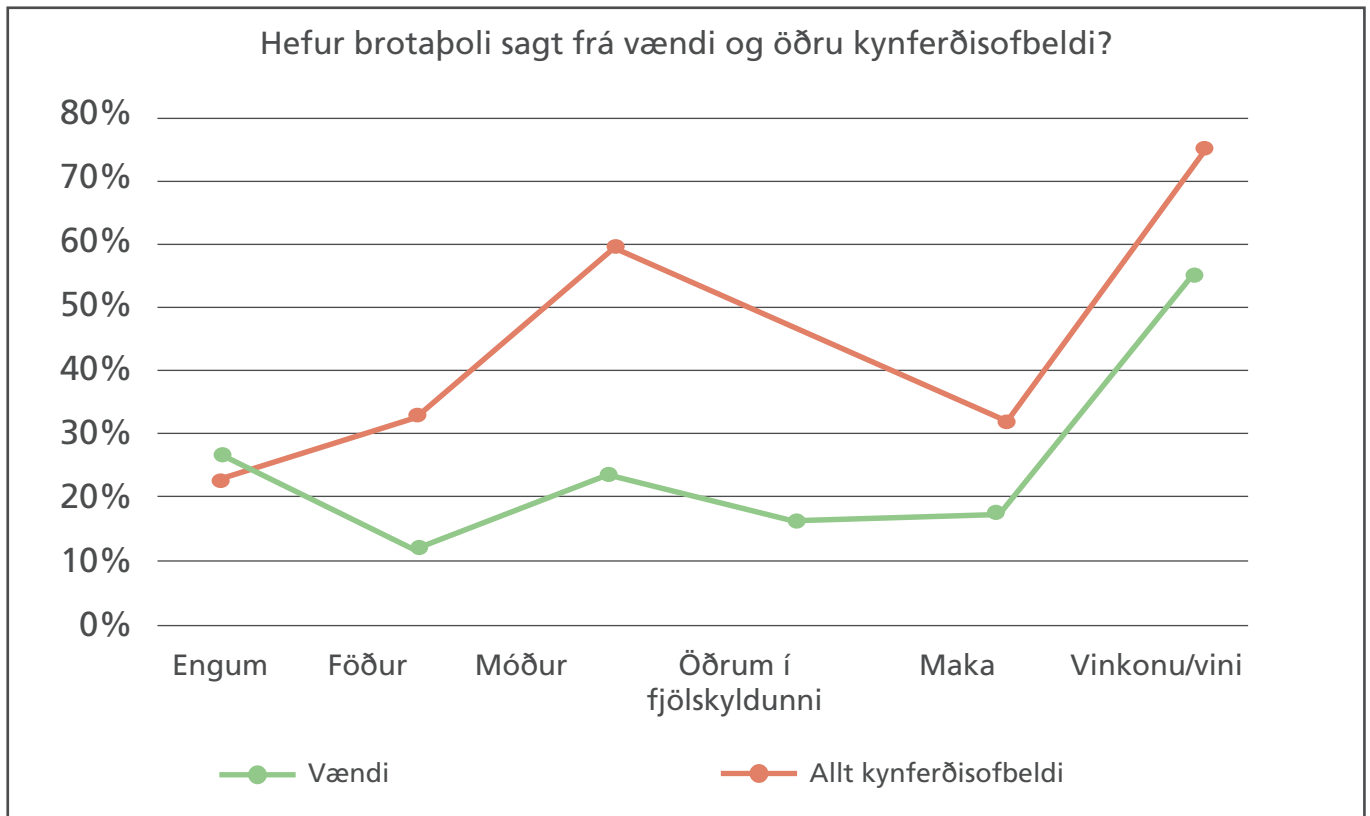
Tafla 4. Ofbeldismenn kvenna sem voru brotáþolar vændis og kvenna sem voru brotáþolar nauðgunar og/eða sífjaspells en voru ekki brotáþolar vændis, skipt eftir því hvort málinu hafi verið vísað til barnaverndar og hvort málið hafi verið kært til lögreglu.

	Vændi	Nauðgun og sífjaspell	Nauðgun eingöngu	Sífjaspell eingöngu
<b>Heildarfjöldi</b>	<b>238</b>	<b>1.003</b>	<b>2.137</b>	<b>648</b>
<b>Var málinu vísað til barnaverndar? (n)</b>	<b>120</b>	<b>584</b>	<b>864</b>	<b>561</b>
Var vísað til barnaverndar	24,2%	8,7%	13,0%	11,1%
Var ekki vísað til barnaverndar	75,8%	91,3%	87,0%	88,9%
<b>Var málið kært til lögreglu?</b>	<b>218</b>	<b>929</b>	<b>1.968</b>	<b>607</b>
Var kært til lögreglu	19,3%	9,1%	12,7%	11,0%
Var ekki kært til lögreglu	80,7%	90,9%	87,3%	89,0%

(n): Fjöldi einstaklinga sem svaraði viðkomandi spurningu

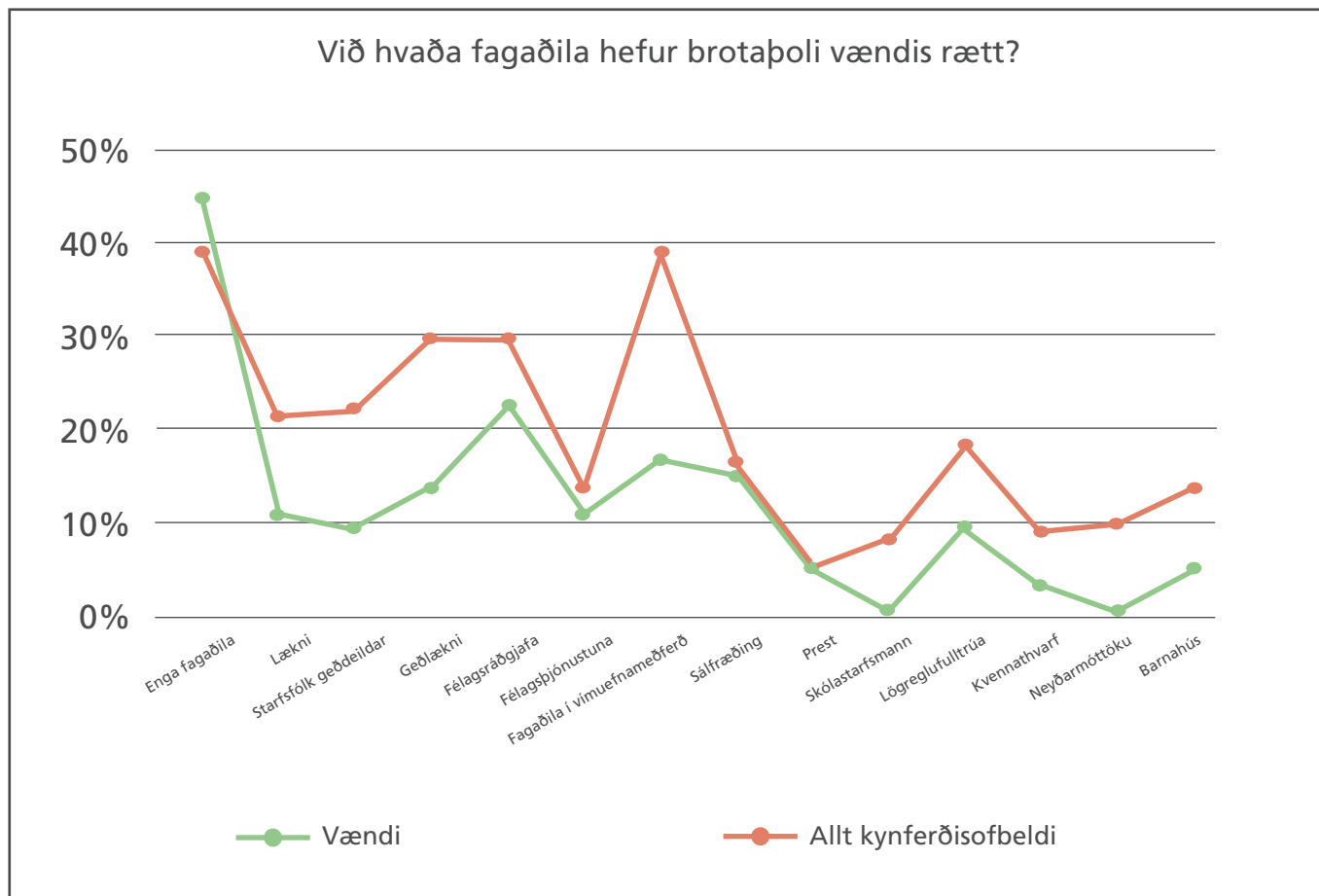
Athyglisvert er að kynferðisbrotamál kvenna sem eru brotáþolar vændis eru líklegri en annarra hópa til að hafa verið vísað til barnaverndar og lögreglu en málum annarra brotáþola. Tekið skal fram að þarna er um að ræða allt kynferðisofbeldi sem konurnar kunna að hafa orðið fyrir á lífsleiðinni, en ekki bara vændið. Í flestum tilfellum er líklega um að ræða ofbeldi sem þær urðu fyrir á barnsaldri áður en þær fóru í vændi. Það má því leiða líkum að því að margar kvennanna hafi verið skjólstæðingar barnaverndar á einhverjum tímapunkti og ef þær hefðu fengið viðeigandi meðferð og stuðning hefði mögulega verið hægt að koma í veg fyrir að vændi yrði veruleiki þeirra síðar á lífsleiðinni.

Einnig er áhugavert að af þeim 218 ofbeldismönnum sem hafa beitt brotáþola vændis kynferðisofbeldi hafa rúm 19% verið kærðir til lögreglu – hærra hlutfall en hjá brotáþolum annars ofbeldis. Það gæti gefið til kynna að um sérstaklega gróft ofbeldi hafi verið að ræða og líklega tengst því hversu mörg af málum vændispolendanna voru tekin fyrir hjá barnavernd. Þessar konur hafa því margar reynslu af því að fara með mál gegnum réttarkerfið.



**Mynd 6.** Hverjum hafa brotápolari sagt frá vændinu og hverjum hafa þeir sagt frá einhverju af því kynferðisofbeldi sem þeir hafa verið beittir?

Brotápolari vændis upplifa oft mikla skömm vegna vændisins og segja sjaldnast sínum nánustu frá. Niðurstöðurnar styðja þetta og sjá má að aðeins á bilinu 15-22% hafa sagt t.a.m. móður, föður eða öðrum í fjölskyldunni frá vændinu. Þó verður að teljast jákvætt að alla vega helmingur hefur sagt vini eða vinkonu frá. Það er áhugavert að bera þetta saman við hvort brotápolari vændis hafi sagt fjölskyldumeðlimum frá öðru kynferðisofbeldi sem þær hafa orðið fyrir og 32-58% svara því játandi. Þannig er fjölskyldumeðlimum í ríkari mæli treyst fyrir sögum af annars konar kynferðisofbeldi en vændi sem undirstrikar hversu falið vændið er og þungbært það er fyrir þolendur þess að segja frá.



**Mynd 7.** Við hvaða fagaðila hafa brotþolar rætt um vændið og við hvaða fagaðila hafa þeir rætt um annað kynferðisofbeldi sem þeir hafa verið beittir?

Í mjög mörgum tilvikum hafa brotþolar kynferðisofbeldis ekki leitað til annarra fagaðila vegna ofbeldisins áður en þau koma á Stígamót. Þannig sýna niðurstöður rannsóknarinnar að konurnar í öllum hópunum hafa í 39-44% tilvika ekki sagt fagaðila frá reynslu sinni af kynferðisofbeldis<sup>1</sup>. Það vekur þó athygli að brotþolar vændis virðast leita í jafnmiklum mæli til sálfræðinga og konurnar í samanburðarhópunum og hafa um 34-38% kvennanna í öllum hópunum sagt sálfræðingi frá kynferðisofbeldi – hins vegar þegar skoðað er sérstaklega hvort brotþolar vændis hafi sagt sálfræðingi frá vændinu fer hlutfallið niður í 16%. Þetta sýnir að þolendur vændis leita gjarnan til fagaðila og greina frá kynferðisofbeldi en undanskilja vændið<sup>2</sup>. Þá er athyglisvert að brotþolar vændis hafa í ríkari mæli sagt félagsráðgjafa og félagsþjónustu frá vændi og öðru kynferðisofbeldi en samanburðarhóparnir<sup>3</sup> (þ.e. greint frá sífjaspelli/nauðgun) sem gefur til kynna að þessar konur séu gjarnan að leita sér félagslegrar aðstoðar og fjárhagsaðstoðar og standi mögulega höllum fæti fjárhagslega.

5 Sjá í rannsóknarskýrslunni.

6 Hafa þeir í huga að einhverjar kunna að hafa leitað til sálfræðings áður en vændisbrotin fóru fram og því ekki greint frá þeim.

7 Sjá í rannsóknarskýrslunni.

## 5. Milligönguaðilar um vændi

Tafla 5. Ofbeldismenn sem höfðu milligöngu um vændi, skipt eftir kyni, þjóðerni, aldri og tengslum þeirra við brotaþola vændis.

Ofbeldismenn sem höfðu milligöngu um vændi	%	N
<b>Kyn ofbeldismanna (n = 28)</b>		
Karl	89,3%	25
Kona	10,7%	3
<b>Þjóðerni ofbeldismanna (n = 22)</b>		
Íslensk/ur	72,7%	16
Annað þjóðerni en íslenskt	27,3%	6
<b>Aldur ofbeldismanna þegar vændið átti sér fyrst stað (n = 21)</b>		
18 - 29 ára	14,3%	3
30 - 39 ára	42,9%	9
40 - 49 ára	23,8%	5
50 - 59 ára	14,3%	3
60 - 69 ára	4,8%	1
<b>Tengsl ofbeldismanna við brotaþola (n = 26)</b>		
Maki eða fyrrverandi maki	15,4%	4
Faðir/Stjúpfaðir	7,7%	2
Fjöldkylduvinur	7,7%	2
Vinur/Kunningi	38,5%	10
Samstarfsmaður	3,8%	1
Önnur tengsl	3,8%	1
Ókunnugur	23,1%	6

Stígamót búa yfir upplýsingum um alls 28 ofbeldismenn sem voru milligönguaðilar um vændi. Þar sem aðeins er um 28 einstaklinga að ræða er erfitt að alhæfa út frá þessum niðurstöðum en þær gefa okkur einhverjar vísbendingar um hvernig þessi hópur lítur út. Milligönguaðilar þeirra brotaþola vændis sem leitað hafa til Stígamóta eru í miklum meirihluta íslenskir karlar. Flestir eru á aldrinum 30-39 ára og næstflestir 40-49 ára sem er talsvert hærri meðalaldur en jafnan meðal ofbeldismanna sem Stígamót fá upplýsingar um í gegnum brotaþola<sup>1</sup>. Athyglisvert er að það eru helst menn með tengsl við brotaþolann sem eru milligönguaðilar, þannig eru 38,5% vinir og kunningjar og 15,4% makar. Það rímar við það sem Stígamót þekkja af öðru kynferðisofbeldi en langoftast eru gerendurnir nákomnir brotaþola.

**Tafla 6.** Ofbeldismenn sem höfðu milligöngu um vændi, skipt eftir tegund ofbeldis sem þeir beittu brotaþola vændisins að undanskildu vændinu sjálfu og því hvort þeir hafi beitt aðra en brotaþola vændisins ofbeldi.

Ofbeldismenn sem höfðu milligöngu um vændi	%	N
<b>Annað kynferðisofbeldi sem ofbeldismaður beitti brotaþola vændis (n = 28)</b>		
Nauðgun	50,0%	14
Nauðgunartilraun	3,6%	1
Kynferðisleg áreitni	28,6%	8
Misnotkun tengd klámi	21,4%	6
Sifjaspell	10,7%	3
Ekkert annað kynferðisofbeldi	39,3%	11
<b>Þvingunaraðferðir sem ofbeldismaður notaði þegar hann beitti brotaþola kynferðisofbeldi (n = 25)</b>		
Hótanir	80,0%	20
Andlegt ofbeldi	72,0%	18
Líkamsmeiðingar	56,0%	14
Ofsóknir/Umsátur	40,0%	10
Beiting vopna/áhalda	32,0%	8

Hér má sjá að milligönguaðilar um vændi beita gjarnan brotaþola miklu ofbeldi auk vændissögunnar. Þannig hafa 50% nauðgað brotaþola, 21,4% misnotað brotaþola í tengslum við klám með einhverjum hætti og tæp 11% beitt þolanda sifjaspelli. Einnig er algengt að aðrar þvingunaraðferðir séu notaðar og hafa 80% hótað brotaþola, 56% beitt líkamlegu ofbeldi og 32% notast við vopn við beitingu ofbeldisins. Þetta undirstrikar hversu mikið ofbeldi konur upplifa gjarnan í vændi.